



Храм Вознесения Господня

Вознесенская церковь являлась самым древним каменным храмом города после монастырской церкви во имя Успения Пресвятой Богородицы и по праву считалась одним из символов дореволюционного Липецка. "Замечательная по древней архитектуре", она некоторое время была соборным храмом города. Её священнослужители крестили, венчали и отпевали тысячи липчан, начиная от простых мастеровых железоделательных заводов и крестьян окрестных слобод и кончая самыми знатными и богатыми горожанами. Сегодня, к сожалению, немногие из их потомков знают историю Вознесенского храма, а само святое место, где стояла церковь, подвергнуто поруганию. Там, где была его трапезная, уже долгие годы располагается общественный туалет, а в непосредственной близости от него возведен высотный жилой дом.

А ведь Вознесенский храм имел очень интересную и сложную историю. Она неразрывно связана со становлением Липецка как города. Строительство здесь в первой половине XVIII в. каменного соборного храма

как бы подтверждает претензии слободы Липские железоделательные заводы на статус города. После строительства в конце XVIII – начале XIX в. нового соборного храма во имя Рождества Христова бывший Вознесенский собор по-прежнему оставался особо любим жителями города. Они непрестанно заботились о его благолепии, несколько раз расширяли и перестраивали, жертвовали ценные иконы и церковную утварь. К сожалению, история Вознесенского храма по причине малого количества сохранившихся документов и других источников восстанавливается медленно и трудно.

Строительство каменного храма в поселке Липских железоделательных заводов стало насущной необходимостью в 1730-х гг. по той причине, что деревянные церкви Рождества Христова и св. Димитрия Солунского уже не вмещали возросшее количество прихожан. Поэтому и было решено построить новую более просторную церковь из более долговечного материала.

Вознесенская церковь обозначена на плане Липских железоделательных заводов 1742 г. как вновь строящаяся (под № 49, см. стр. 50. — *Прим. авт.*). К 1751 г. строительство храма было завершено, и в том же году главный престол его освещён во имя Вознесения

Вид на Вознесенскую церковь с Соборной горы. Фото 1883 г.

все церковные документы, в том числе метрические книги. Церковь быстро восстановили, и уже в 1812 г. рассматривался вопрос о сооружении при храме каменной колокольни под надзором архитектора липецкого курорта Славинского. Ходатайствовали об этом перед церковными и светскими властями староста Вознесенского храма "мещанин Андрей Ильин сын Ларин и почётнейшие из прихожан"⁶.

Тогда же, видимо, и было начато строительство колокольни, а вот завершал его уже новый староста — купец Пётр Юров, что видно из документов Тамбовской духовной консистории 1816 г., в которых упоминаются его покупки строительных материалов⁷.

Колокольня была выстроена трёхъярусной, венчал её высокий шпиль. Высота колокольни до карниза составляла 13 сажень, а высота со шпилем — 44,7 аршина. Нижний ярус колокольни украшали спаренные пилястры и карнизы, которые венчали щипцы с круглым окном в центре. Арочные проёмы второго яруса были обрамлены парными колоннами, поддерживающими массивный карниз. Проёмы звонов третьего яруса украшали одиночные колонны. Колокольню венчали небольшие фронтоны и маленький купол с главкой, на которой был установлен высокий шпиль с крестом. Видимо в это же время в трапезной был устроен второй приделный алтарь во имя Архистратига Божия Михаила. Настоящим событием в это время стало посещение храма Преосвященным Ионой (Василевским), епископом Тамбовским и Шацким⁸. Каменная величественная церковь греческой архитектуры, занимавшая выгодное положение на подъеме Воронежской горы, наверняка произвела на тамбовского архиерея благоприятное впечатление.

В 1832 г. священники Павел Красивский и Николай Вановский подавали прошение о построении при Вознесенском храме свечной лавки.

В середине XIX в. назрел вопрос о расширении Вознесенской церкви за счёт строительства приделов к храмовой части и перенесения туда из небольшой по размерам трапезной Архангельского и Георгиевского престолов. Прошение на перестройку храма было подано церковным старостой Петром Семёновичем Нифонтовым 20 октября 1841 г. Но проект был выполнен архитектором коллежским регистратором Василием Ефремовым только к 24 января 1844 г. После этого почти полгода заняло рассмотрение его Тамбовской духовной консисторией. Лишь в сентябре 1844 г. прошение о распространении храма было подано Преосвященным Николаем (Доброхотовым), епископом Тамбовским и Шацким, в Святейший Синод⁹.

В Петербурге — в Синоде и Министерстве внутренних дел — проект на перестройку Вознесенского храма рассматривался в течение 1844—1846 гг. Департамент путей сообщения потребовал представления дополнительных чертежей, так как на проекте не были показаны существующие стены. Переписка о представлении чертежей длилась долго, так как уездный землемер уклонялся от их исполнения, боясь ответственности, а больше их выполнить было некому. Но, наконец, проект был доведен до соответствия, и 29 января 1846 г. Управление путями сообщения и публичных зданий Департамента искусственных дел МВД получило сообщение обер-прокурора Синода графа Н.А. Протасова: "Государь Император по Всеподданнейшему докладу моему Высочайше 24 января сего года соизволил утвердить проект на распространение существующей в г. Липецке Там-

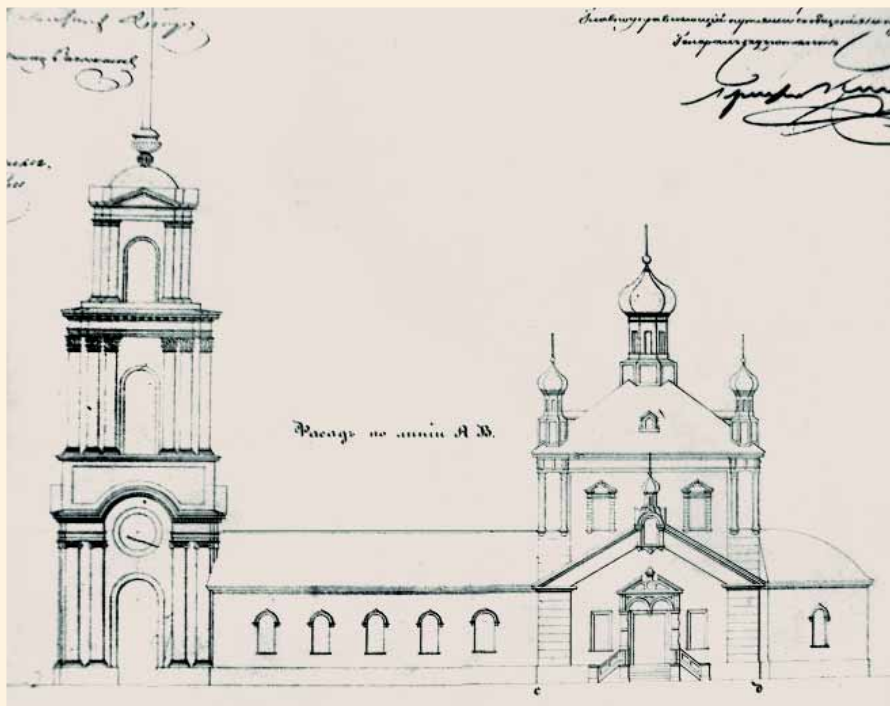


Фрагмент плана г. Липецка 1805 г. Под № 1 – Вознесенская церковь. ЛОКМ

бовской губернии Вознесенской церкви". О чём 28 февраля т. г. последовал указ Синода¹⁰. По утверждённому проекту предполагалось расширить храмовую часть на север и юг за счёт пристроек и устроить в них приделные алтари. Однако уже после "Высочайшего утверждения" проекта прихожане Вознесенского храма решили соорудить в намеченных пристройках ещё и апсиды, чтобы все три алтаря стояли в один ряд. Находя эту причину отступления от первоначального, "Высочайше утвержденного" проекта уважительной (так как это и более красиво, и более удобно для богомольцев), епископ Тамбовский Николай повелел составить новый проект, который и был вскоре исполнен местным архитектором¹¹.

В октябре 1846 — январе 1847 гг. этот новый проект был рассмотрен в соответствующем Департаменте МВД и признан "по неблагоприятности пред-

положенных взамен Высочайше утвержденных пристроек к церкви неудовлетворительным". Петербургскому архитектору было поручено составить ещё один проект, учитывающий пожелания прихожан Вознесенского храма, который "Высочайше утвержден" для исполнения 27 февраля 1847 г. Весной того же 1847 г. начато строительство¹², а к 1850 г. Вознесенская церковь, согласно проекту, распространена крестообразно путём пристройки приделов с двумя апсидами и крыльцами с сенью. Тогда же храм украшен дополнительными главками, венчавшими щипцы приделов и алтарные апсиды. Строителем выступил помещик села Семёновка Липецкого уезда надворный советник Алексей Замятин. По завершении строительства общая длина храма с колокольней составила 21 саж. 11 верш., наибольшая ширина 12 саж. 2 арш. 12 верш., а высота



Первоначальный проект распространения Вознесенского храма. Фасад. 1844 г. РГИА

до карниза — 6 саж. 2 арш. В 1850 г. в Вознесенском храме устроено было отопление, которое осуществлялось двумя духовыми печами¹³.

В придельных алтарях после завершения строительных и отделочных работ были заново освящены престолы: в левом — во имя Архистратига Михаила, в правом — во имя св. Георгия Победоносца. Расширение храма пришлось очень кстати: приход Вознесенской церкви сильно увеличился и стал насчитывать 189 дворов с проживающими в них 698 мужчинами и 730 женщинами. Гости города, посещавшие в это время Липецк, отзывались о Вознесенской церкви следующим образом: "...обнесена оградой, просторная и прилично украшенная"¹⁴. Заслуга в

этом принадлежала не только причту храма, но и его старосте. Так, в 1876 г. ктитор Вознесенского храма липецкий купец 2-й гильдии Иван Болховитинов был "Высочайше пожалован" золотой медалью на станиславской ленте за многолетние труды по благоукрашению церкви.

В марте 1887 г. священник Вознесенской церкви Михаил Сеславинский заполнил метрику — анкету, присланную Императорской Русской археологической комиссией для сбора информации обо всех храмах России, представляющих исторический и художественный интерес. Ряд ответов, данных настоятелем храма на вопросы этой метрики, позволяют нам представить некоторые особенности внешнего и



Разрез храма. 1844 г. РГИА

внутреннего устройства, отделки и интерьера Вознесенской церкви. Построена она "из кирпича, но внутри стен, как рассказывают, есть камень известковый, местный. Стены выложены сплошной кладкой, цемент положен тонким слоем, кирпич тяжеловесный <...> Кровля на настоящей и на колокольне на сводах, а на трапезной на стропилах, на колокольне и настоящей дуговая в 8 скатов, а на трапезной в 2 ската, на настоящей и трапезной крыша из простой жести, крашеная, а на колокольне из белой жести. Глав 5, пирамидально-шатровых, крыты белой жестью <...> Кресты на главах четырёхконечные. Крест на куполе медный, с цепями, короною наверху и с полулу-

нием у подножия. Окна продолговатые, в среднем алтаре их три, в боковых — по одному с дугообразными перемычками, в северном предальтаре с трапезной — 7, а в южном — 8, с прямыми перемычками, наличники снаружи гладкие, кирпичные, с отливами снаружи, решётки железные". С трёх сторон церкви — со стороны колокольни и при двух боковых входах — была устроена паперть. Внутри храм устроен крестообразно. Главный алтарь, находящийся посередине, отделялся от храмовой части "толстою каменной стеной с тремя пролётами. А боковые — деревянным иконостасом". По перенесении Архангельского и Георгиевского алтарей из трапезной в приделы, в стене, отделяющей трапезную от настоящей, сделаны два боковых малых пролёта. "Трапезная в виде палаты отделяется от настоящей каменной стеной с тремя (после распространения 1847—1850 гг. — Прим. авт.) пролётами. В настоящей своды коробчатые без столбов, в южной и северной стенах для боковых приделов устроены большие арки без столбов, в трапезной своды тоже коробчатые, на 4 столбах <...> Алтарь троечастный, разделённый двумя поперечными стенами, с пролётами. В самом храме есть 4 голосника в стенах под карнизами. Пролёты главного алтаря увеличены в ширину и высоту, а в северной и южной стенах этого алтаря проделаны арки для сообщения с придельными алтарями <...> Над главным престолом деревянная сень позднейшей работы, украшенная резьбой <...> Иконостас с колоннами, из дерева, резьба на белом фоне изображает большей частью виноградные лозы, листья и кисти, имеет 4 яруса". Все стены внутри Вознесенской церкви были расписаны живописными иконами во второй половине XIX столетия, а все иконы главного и придельных



Вид на Вознесенскую церковь со стороны Городища. Фото 1870-х гг.

иконостасов — "иконной живописи, конца прошлого или начала нынешнего столетия (XVIII—XIX в. — Прим. авт.)"¹⁵.

К 1892 г. число дворов в приходе Вознесенской церкви выросло до 316, прихожан мужского пола насчитывалось 864, женского — 897 душ¹⁶. В 1891 г. было принято решение прорубить в западных стенах храмовой части два дополнительных окна для увеличения освещённости¹⁷.

В 1894 г. производилось "поновление" иконостаса главного Вознесенского алтаря, а общество приказчиков Липецка "соорудило" в храме икону св. Николая Чудотворца в память спасения государя императора Николая Александровича при покушении на его жизнь в Японии. При этом было поло-

жено за правило каждый воскресный день служить перед этой иконой молебен с акафистом святителю Николаю. Главный иконостас Вознесенского храма имел длину 5 саж. 13 верш., высоту 5 саж. 2 арш. 10 верш. и был оценен в 1910 г. в 3 000 руб. Два придельных иконостаса имели ширину 3 саж. 6 верш., высоту 8 арш. 5 верш. и оценивались каждый в 1000 руб.¹⁸

Главной святыней бывшего Вознесенского собора являлась чтимая не только прихожанами, но и всеми жителями Липецка как явленная и чудотворная Казанская икона Божией Матери. Почитание этого образа липчанам было настолько велико, что указом Святейшего Синода разрешено было ходить с ним по всем приходам города.



Вид на Вознесенскую церковь со стороны Верхнего пруда. Фото начала XX в.

Между старожилами сохранялось предание, что на колокольне Вознесенской церкви сами собой звонили колокола, когда Казанская икона Божией Матери "была подносима к Липецку некоею благотворительною девицею"¹⁹.

Другими достопримечательностями Вознесенской церкви были восьмиконечный серебряный вышпанный крест 1782 г. На лицевой стороне его располагалась художественной работы распятие, на оборотной — ветви с листьями, цветами и плодами миндаля. Хранилось в храмовой ризнице и ковчегное серебряное вызолоченное Евангелие издания 1779 г. "Обложка высокой художественной работы одинаковой с крестом"²⁰.

Храмовая библиотека насчитывала в начале XX в. 145 томов, в ризнице хранились копии с метрических книг с 1812 г. В храме ещё до революции было смонтировано электрическое освещение. На звоннице Вознесенского храма было 7 колоколов — 3 больших и 4 малых, все они приобретались после 1811 г.

В приходе Вознесенского храма, по данным на 1910 г., числилось 323 двора с 915 душами мужского и 925 женского пола²¹. В 1917 году количество прихожан уменьшается: мужчин — до 838, женщин — до 896.

В начале XX в. причт Вознесенского храма владел 74 десятинами 567 кв. саженьями пахотной плодородной земли. Из них 34 десятины находились в 6 вер-

стах от храма, а 40 десятин — в 50 верстах. Вся земля сдавалась в аренду и приносила в год 1 330 руб. дохода²². Храму принадлежали каменный двухэтажный дом, в котором размещалась церковно-приходская школа, каменное помещение бывшей свечной лавки, деревянный флигель, где находилась просфорня, а также кирпичная сторожка, пристроенная к южной стене церкви и тесовый сарай²³.

Церковно-приходская школа начала действовать при храме с 1886 г.²⁴, находясь в это время в наёмной квартире. Собственное здание для школы было построено после 1899 г., в котором Вознесенский храм и церковно-приходскую школу, где обучалось до 100 человек, посетил Преосвященный Георгий, епископ Тамбовский и Шацкий.

По свидетельству современника, сопровождавшего Преосвященного Кирилла (Смирнова), епископа Тамбовского и Шацкого, при обозрении храмов и церковно-приходских школ Липецка в 1910 г., школа Вознесенской церкви помещалась "...в довольно просторном, светлом и чистом собственном каменном здании; в настоящее время в видах расширения школы трудами и заботами о. настоятеля сделана к существующему зданию большая пристройка... Успехи детей найдены отличными. Все учащиеся относятся к своим обязанностям с примерным усердием²⁵. В 1916 г. в Вознесенской церковно-приходской школе обучались 62 мальчика и 59 девочек, законоучителями были приходские священники, а учителями — Мария Васильевна Уварова и Елена Михайловна Ястребцева²⁶.

Будучи соборным, в конце XVIII — начале XIX в. Вознесенский храм имел в своем штате трёх священников. После того как храм стал приходским, указом от 7 сентября 1810 г. третий свя-

щенник был переведён в штат Христорождественского собора. А в 1837 г., после освящения первого престола Троицкой церкви, второй священник был переведен в штат новопостроенного храма. Лишь в 1861 г. была возвращена в штат Вознесенской церкви вторая священническая вакансия. И вплоть до революции её церковный причт состоял из двух священников, диакона и двух псаломщиков.

Из настоятелей Вознесенской церкви следует особо отметить протоиерея Михаила Трофимовича Сеславинского, прослужившего в храме 44 года. Родился он в 1840 г. в семье священника с. Подболотье Елатомского уезда Тамбовской губернии. По окончании Тамбовской духовной семинарии 8 сентября 1862 г. был рукоположен в священника на третью вакансию к Троицкой церкви города Липецка "с особым обеспечением его содержания, выраженном в прошении прихожан". В 1864 г. о. Михаил был перемещён к Вознесенскому храму, в котором и прослужил до 1908 г. Более 20 лет он являлся законоучителем Липецкой женской прогимназии, с 1886 г. состоял законоучителем церковно-приходской школы при церкви. 30 декабря 1904 г. за 40-летнюю беспорочную службу и 18 лет преподавательской работы в церковно-приходской школе он был награжден орденом св. Анны III степени. Скончался протоиерей и кавалер Михаил Трофимович Сеславинский 18 октября 1908 г.²⁷ Похоронен на Преображенском кладбище, являвшимся приходским для Вознесенской церкви.

На месте настоятеля Вознесенского храма о. Михаила сменил Семён Иванович Щёголев, родившийся в семье пономаря архидаконской Стефановской церкви г. Тамбова в 1850 г. В 1872 г. окончил Тамбовскую духовную семинарию. С 1881 г. — священник



Настоятель Вознесенского храма священник Семён Щёголев с преподавателями и воспитанницами Липецкой женской гимназии. Фото 1910-х гг.

с. Сычевка Козловского уезда Тамбовской губернии. В 1886 г. был переведён к Вознесенской церкви г. Липецка. С этого же года о. Семён состоял заведующим и законоучителем церковно-приходской школы при храме. Кроме того, он много лет преподавал Закон Божий в Липецкой женской прогимназии, а затем и гимназии, в приходском училище, был членом правления Липецкого духовного училища, членом отделения епархиального училищного совета, духовным следователем. За свое пастырское служение и законоучительскую деятельность Семён Иванович Щёголев был награжден набедренником (1886 г.), скуфьей (1891 г.), камилавкой (1899 г.), наперсным крестом (1906 г.), орденом св. Анны III степени (1914 г.), саном протоиерея (1917 г.)²⁸.

Протоиерею Семёну Ивановичу Щёголеву и второму священнику Вла-

димиру Дмитриевичу Гумилевскому довелось встретить в Вознесенском храме грозные события 1917 г., которые принесли старому липецкому собору, как и другим храмам, лишь беды и лишения. Сначала переименовали Вознесенскую площадь в Красную, затем, в 1919 г., советские органы реквизируют здания церковно-приходской школы и просфорни.

В конце февраля 1922 г. по требованию новой власти в Вознесенской церкви составлена опись церковной серебряной утвари, включающая 81 предмет. Среди них: "образ Вознесения Господня в серебряной позолоченной ризе с такими же венцами, образ Богоматери "Всех скорбящих радость" в серебряной позолоченной ризе с такими же венцами, образ Покрова Божией Матери в серебряной позолоченной ризе с такими же венцами, образ Предтечи вместе с апостолом Павлом,



Михаил Павлович Трунов. Фото 1911 г.

свв. Николаем и Дмитрием Ростовским, риза на образе серебряная вызолочена с такими же венцами, стразами и камнями, образ Господа Вседержителя в серебряной ризе, образ Распятие Спасителя вызолочен, образ Спасителя в серебряной ризе, образ святого Архистратига Михаила в серебряной ризе, образ Корсунской Богоматери в серебряной ризе, образ Казанской Божией Матери в серебряной позолоченной ризе с камнями (с бриллиантовой звездой с большим бриллиантом в 2 карата и малыми по 1/8 карата, которые были изъяты 13 марта 1922 г.²⁹), запрестольный образ Казанской Божией Матери в серебряной вызолоченной ризе, икона Спасителя в серебряной вызолоченной ризе с камнями и таким же венцом, Георгия Победоносца в серебряной вызолоченной ризе, икона "Плач Богородицы" в серебряной вызолоченной ризе, икона двенадцатых праздников в серебряной вызолоченной с эмалевыми украшениями ризе, икона

Скоропослушница в серебряной вызолоченной ризе, икона Тихвинской Богоматери в серебряной вызолоченной ризе <...> икона великомучениц Варвары и Екатерины в серебряной ризе, икона "Всех скорбящих радость" в серебряной ризе, икона Божией Матери "Взыскание погибших" в серебряной ризе". Кроме того, в опись были включены 4 серебряных позолоченных креста, три серебряных ковчега, два из которых украшены стразами и вызолочены, две дароносицы серебряных с позолотой, 4 потира серебряных с позолотой и серебряные приборы к ним (дискосы, звездницы, лжицы, тарелочки), два Евангелия с серебряными крышками, два — с серебряными накладками, два кадила серебряных, 16 лампад серебряных, стаканчик серебряный вызлащенный и т. д."³⁰

Сама процедура изъятия состоялась 17 марта 1922 г. Общий вес изъятой серебряной утвари составил 5 пудов 4 фунта 59 золотников 11 долей, серебра и камней на 49 миллионов 960 тысяч рублей, в том числе 13 окладов икон весом 4 пуда 14 фунтов 71 золотник; 99 бриллиантов, 72 осколка бриллиантов, 1 алмаз³¹.

Сразу же после изъятия церковный совет ходатайствовал перед властями о возвращении ковчега и потира из главного алтаря и замене их равноценным количеством серебра³².

Включенный в состав комиссии как представитель музея и эксперт в данной области, липецкий краевед прихожанин Вознесенского храма Михаил Павлович Трунов пытался спасти хотя бы часть духовных и художественных ценностей при составлении описей и в процессе изъятия. Однако всё, что первоначально удалось отстоять при конфискации, потом всё равно было реквизировано. 26 мая того же 1922 г. были изъяты 3 оклада икон весом 39 фун-



Вид на центральную часть Липецка с ул. Скатной.
На переднем плане – Вознесенская церковь. Фото конца 1920-х гг.

тов 82 золотника³³. Всё ценное, что ещё оставалось в храме после изъятий 1922 г., было разграблено позднее, при закрытии Вознесенской церкви.

В 1926 г. Тамбовским обществом краеведения бывший Вознесенский собор как древний памятник истории и культуры был включен в список архитектурных зданий, подлежащих охране³⁴. На некоторое время это защищало древний храм Вознесения Господня от уничтожения. Но никак не могло спасти его от закрытия, которое стало лишь вопросом времени.

В 1931 г. местные власти Липецка организовали кампанию с целью закрытия городских церквей. Были проведены собрания "трудящихся" и сбор их подписей в поддержку этой акции, организованы публикации в газетах о необходимости переоборудования церквей "под другие нужды", отвечающие целям и задачам новой власти. Вознесенскую церковь предложено было занять под исторический музей и библиотеку³⁵. В том же году, 22 мая, состоялся торжественный пленум Липецкого горсовета, на котором был поставлен вопрос о закрытии Христо-



Протоиерей В.Д. Гумилевский – настоятель Вознесенской церкви. Фото 1928 г.



Вознесенская церковь после закрытия. Фото 1932 г.

рождественского собора и Вознесенской церкви. В итоге было принято постановление о закрытии этих храмов и возбуждении ходатайства перед облисполкомом ЦЧО об утверждении решений пленума Липецкого горсовета³⁶. Постановлением секретариата исполкома ЦЧО от 2 сентября 1931 г. Вознесенская церковь была закрыта. Часть храма передали под центральную библиотеку, а большую часть — “Осавиахиму” под оборонную работу³⁷. 10 марта 1932 г. президиум ВЦИК Советов утвердил постановление президиума облисполкома ЦЧО о ликвидации Христорождественского собора и Вознесенской церкви³⁸.

Последним настоятелем Вознесенского храма был Владимир Дмитриевич Гумилевский. Он родился в 1878 г. в семье священника. В 1899 г. по окончании Тамбовской духовной семинарии он был определён во диакона в с. Вознесенский Завод Темниковского уезда Тамбовской губернии. В том же году рукоположен в священника с. Нижняя Байгора, Падворки тож Усманского уезда, где прослужил до 1908 г. С этого времени он служил в Вознесенской церкви Липецка, сначала вторым священником, затем настоятелем храма. До революции о. Владимир успел проявить себя как законоучитель церковно-приходской школы при храме и мужского приходского



Вознесенская церковь. Фото второй половины 1950-х гг.

училища, в качестве члена и секретаря комиссии по строительству Липецкого духовного училища, преподавателя и члена правления того же духовного училища, казначая и делопроизводителя местного отделения епархиального училищного совета, члена казначейства липецкого отделения Всероссийского общества попечения о беженцах. Награжден был набедренником (1904 г.), скуфьей (1907 г.), камилавкой (1914 г.), наперсным крестом (1917 г.). А в 1930 г. о. Владимир был выселен из собственного дома близ церкви, конфискованного властью, а вскоре лишен и храма. Последние годы, по воспоминаниям липчан, священник проживал в какой-то полуподвальной каморке в доме своих прихожанок и служил настоятелем Преображенской церкви. 27 июля 1937 г. "служитель культа" Владимир Дмитриевич Гумилевский был арестован в числе других, практически последних, липецких священников — участников "контрреволюционно-монархической группы", возглавляемой епископом

Александром (Тороповым). После нескольких допросов по стандартной схеме и показаниям двух свидетелей за антисоветскую деятельность он был приговорен к расстрелу 15 октября 1937 г.³⁹

Первое время после закрытия Вознесенского храма, вопреки первоначальному решению, здание использовалось в основном для ссыпки хлеба. Поэтому в письме городским властям 28 сентября 1936 г. верующие просили вернуть им Вознесенскую церковь и писали, что никакой библиотеки в церкви нет, а Осовиахим занимает лишь часть храма⁴⁰. Безрезультатно. Затем, по воспоминаниям старожилов, часть храма была превращена в тир... В 1944 г. церковь использовалась под мастерские артели "Искра", занимавшейся ремонтом бытовых металлоизделий и производством инструментов для обработки кожи⁴¹.

Решение исполкома Липецкого горсовета от 25 сентября 1956 г. стало окончательным приговором Вознесенскому храму: "Здание бывшей Возне-



Разрушение Вознесенской церкви. Фото начала 1960-х гг.

сенской церкви, расположенное на трассе трамвая, как пришедшее в ветхое, аварийное состояние снести в срок до 15 октября 1956 г. Снос здания и уборку материалов возложить на артель "Искра"⁴². Но уничтожение храма началось ещё раньше — с разрушения колокольни. Алтарная апсида и крыльцо храма были разобраны в 1956 г. К 1959 г. была разрушена храмовая часть. А в начале 1960-х гг. полностью уничтожено то, что ещё оставалось от некогда прекрасного здания Вознесенского храма.

Но просто уничтожения православной святыни оказалось недостаточно. Видимо, богоборческая власть сочла необходимым совершить ещё и кощунство, осквернив само святое место. Решением горисполкома № 473 от 7.11.1972 утверждена смета, а решением № 652 от 22.9.1972 разрешено строительство общественного туалета на том месте, которое было свято для многих поколений липчан, где ещё совсем недавно располагался Вознесенский храм⁴³. Как объясняли архитекторы, строи-

тельство именно на этом месте связано с тем, что здесь заканчивались демонстрации трудящихся. Действительно, здесь финал демонстрации — невиданное кощунство — демонстрации преданности безбожной власти и идеям интернационализма!

За это "выдающееся" дело работники Управления главного архитектора г. Липецка дважды получили премии — 3 и 29 ноября того же года. Последняя награда — в день ввода в эксплуатацию объекта, столь необходимого советскому народу. Женская часть коллектива за особое усердие получила премию в следующем году, ко дню 8 Марта⁴⁴...

Так закончилась история первого каменного соборного храма Липецка. Когда же богоборческие времена прошли и настало время восстановления порушенных святынь, многие верующие обрели надежду увидеть возрожденным и Вознесенскую церковь.

Однако пока их чаяниям не суждено сбыться. И священноначалие и краеведы неоднократно в последние годы

требовали от городских властей прекратить кощунство над святым местом и очистить площадь, где стоял Вознесенский храм, для его восстановления. Ответом на это стало строительство вплотную к храмовой территории элитного высотного дома. Существует опасность и перепрофилирования общественного туалета на месте трапез-

ной церкви в более "безобидное", но не менее гибельное для самой идеи восстановления Вознесенского храма заведение. Что мы сделаем для того, чтобы наши потомки смогли увидеть возрожденную святыню, которую в дьявольском угаре порушили наши предки?

Священно- и церковнослужители храма Вознесения Господня

Священники:

Максимов Трофим — 1781—1792
Павлов Пётр Иванович — 1783—1824
Базилев Ефим — 1786—1789
Мануйлов Иоанн — 1790—1800
Сенцов Иосиф Иванович — 1795—1806
Максимов Пётр — уп. 1800
Панов Иоанн Фёдорович — 1800—1811
Архангельский Иоанн Матвеевич — 1806—1807
Максимов Алексей — уп. 1807
Макаров Никифор — уп. 1808
Калугин Андрей Иванович — 1808—1811
Песков Косма Иванович — 1812—1827
Ванновский Николай Иванович — 1824—1836
Красивский Павел Петрович — 1827—1839
Филиппов Даниил — уп. 1840
Хавский Стефан — уп. 1840
Орлов Дмитрий Семёнович — 1840—1861
Архангельский Владимир Иванович — 1861—1886
Остроумов Александр Петрович — 1862—1864
Сеславинский Михаил Трофимович — 1866—1908
Щёголев Семён Иванович — 1886—1922
Гумилевский Владимир Дмитриевич — 1908—1932

Диаконы:

Вахвов Фёдор — 1783
Мануйлов Иоанн — 1786—1789
Мануйлов Трифон — 1787—1806
Яковлев Захар — 1798—1826
Стефанов Трифон — 1808—1812
Полянский Иоанн Стефанович — 1826—1862
Владыкин Иван Семенович — 1864—1917
Богоявленский Дмитрий Александрович — 1917—1918

Дьячки:

Яковлев Захар — 1783—1795
Мануйлов Иоанн — 1783—1785

Максимов Алексей — 1789
Попов Алексей Иванович — 1791
Павлов Семён Петрович — 1795—1802
Андреев Евдоким — 1795—1800
Петров Тимофей — уп. 1805
Яковлев Иван Алексеевич 1806—1808
Матвеев Пётр — 1806—1814
Болховитинов Александр Фёдорович — 1809—1856
Болховитинов Павел Фёдорович — 1819—1837
Мариновский Николай Алексеевич — 1861—1874

Пономари:

Аврамов Савва — уп. 1781
Неучинин Андрей Фёдорович — 1783—1790
Степанов Анкиндин — 1792—1798
Софронов Андрей Фёдорович — 1795—1801
Болховитинов Алексей Евдокимович — 1806—1822
Никифоров Фома — 1806—1808
Смирнов Яков Тимофеевич — 1814—1824
Болховитинов Иван Алексеевич — 1822—1831
Смирнов Николай — уп. 1828
Керрин Николай — уп. 1829
Баталин Пётр Данилович — 1832—1837
Смирнов Георгий Яковлевич — 1841—1856
Богородицкий Иван Павлович — 1861—1874

Псаломщики:

Богородицкий Иван Павлович — 1875—1876
Мариновский Николай Алексеевич — 1875—1876
Цветков Василий Иванович — 1877—1879
Тихорский Михаил Матвеевич — 1880
Жданов Иван Алексеевич — 1881—1887
Романовский Владимир Михайлович — 1886—1890
Вертоградов Пётр Александрович — 1889—1891
Платонов Иннокентий Михайлович — 1891—1897
Новопокровский Георгий Фёдорович — 1892—1893
Добринский Михаил Андреевич — 1894
Шаров Павел Иванович — 1895—1909
Кудрявцев Георгий Васильевич — 1898—1905
Романовский Митрофан Константинович — 1905—1906
Вереникин Дмитрий Петрович — 1906—1918
Островский Пётр Львович — 1910—1918