



Храм святой Софии



Липецкое духовное училище было основано в 1829 г. Его торжественное открытие состоялось 10 сентября того же года¹. Училище существовало за счёт взносов церквей 12 благочиннических округов Тамбовской епархии: четырёх — Липецкого уезда, четырёх — Лебедянского и четырёх — Усманского. Обучались в нём большей частью дети священно- и церковнослужителей этих уездов.

В августе 1829 г. семинарское правление определило в открываемое Липецкое духовное училище смотрителя, инспектора и учителей. Было решено "поручить смотрительскую должность с открытия училищ, которое предполагается быть 1 сентября, инспектору Лебедянских училищ кандидату Филиппу Кастальскому <...> вместе с тем его, Кастальского, утвердить по высшему отделению учителем пространного катехизиса, латинского языка и краткой священной истории". Учитель Липецкого уездного училища Иван Волченский был определен на должность инспектора и учителя высшего отделения по греческому языку, всеобщей геогра-

фии и арифметике, студент Иван Свешников — учителя низшего отделения по латинскому языку, российской и славянской грамматике, нотному пению, а учитель Лебедянского уездного училища Пётр Халев — учителя низшего отделения по греческому языку, пространному катехизису и арифметике. Решение об этом было подписано экономом Тамбовской семинарии иереем Стефаном Березнеговским — нашим земляком и одним из первых историков и краеведов Липецкого края².

Первоначально Липецкое духовное училище вместе с приходским располагалось в наёмном доме. С ведома и благословения Преосвященного Евгения, епископа Тамбовского и Шацкого, для училища предполагалось купить дом ценою, не превышающей 8 000 руб.³ Смотритель училища священник Филипп Кастальский хлопотал о покупке дома и открытии училища. За 375 руб. ассигнациями для училищ был нанят каменный дом Яковлева⁴. К началу занятий заказали 16 ученических столов, столько же скамей и четыре учительских стола со стульями. Кроме колокола стоимостью 20 рублей, были приобретены географические карты за 27 рублей, счёты и ножницы канцелярские за 3 рубля 10 копеек.

*Здание Липецкого духовного училища со стороны улицы Гостинной.
Фото 1915 г. РГИА*



Здание Липецкого духовного училища со стороны Лебедянской улицы. Фото 1915 г. ТОКМ

В 1830 г. в училище преподавали следующие предметы: чистописание, грамматику российскую, грамматику славянскую, арифметику, пространственный катехизис, священную историю, географию, латинский, греческий язык, церковный устав и нотное пение. В XX в. к этим предметам добавились краткая русская история церковная и гражданская, природоведение и черчение.

С марта 1838 по октябрь 1839 г. в Липецком духовном училище преподавал после окончания семинарии Александр Михайлович Гренков (1812—1891) — будущий знаменитый оптинский старец иеросхимонах Амвросий. Именно из стен училища, навсегда вписав его в

летопись духовной истории России, отправился он в Оптину пустынь, получив благословение на это затворника Илариона Троекуровского.

В 1836 г. за 29 950 рублей было приобретено здание на ул. Дворянской для размещения в нём училищно-бурсачного дома на 100 учащихся. В 1858 г. протоиереем Березнеговским на ремонт обветшавшего помещения были составлены чертежи и сметы на сумму 2 037 руб. 90 копеек серебром. Сумма немалая: в то время на содержание домов Липецкого духовного училища отпускалось по 157 рублей в год. Синод разрешил выделить средства на ремонт из "строительного капитала". В 1861 г. смотрителем училища Иваном Аме-

ническим работы по ремонту здания были завершены, но из-за болезни и смерти последнего, отчёт не был подготовлен, и переписка по этому поводу продолжалась до 1876 г., когда смотрителем училища был уже А. Покровский⁵.

В 1875 г. почётный блюститель по хозяйственной части Липецкого духовного училища надворный советник Пётр Аввакумович Трунцевский и его супруга Софья Николаевна решили пожертвовать училищу свой большой каменный двухэтажный дом на Лебедянской улице (ныне улица Зегеля) под устройство в нём общежития для своеобразных воспитанников. Единственным условием, которое поставили Трунцевские, было пожелание устроить при общежитии домовую церковь, в которой бы вечно поминались живые и умершие родственники жертвователей. Трунцевские оставляли за собой право в случае неисполнения этих условий вернуть дом в собственность. Отцам-депутатам Липецкого церковного округа такие условия показались неудобными и неприемлемыми, поэтому сразу пожертвование не состоялось, хотя проблема общежития была для училища злободневной. Вопрос о собственном здании для общежития Липецкого духовного училища стоял перед священноначалием уже давно. Даже деньги стали собирать на это богоугодное дело, которое дало бы "приятным детям, подвергавшимся всем физическим и нравственным бедствиям, сопряжённым с квартирной жизнью".

Эта проблема сильно беспокоила и Тамбовского епископа Палладия (Раева), а здесь упускался счастливый случай. Отказав в 1876 г. в разрешении на ремонт квартир смотрителя училища и его помощника, пока не будет решен вопрос с общежитием, Преосвященный Палладий подтолкнул липецкое



Пётр Аввакумович Трунцевский (предположительно). Фото конца 1860-х гг.

духовенство к принятию предложения Трунцевских, которые, впрочем, не изменили своего намерения и сразу же пожертвовали свой дом на Лебедянской для училища. По воле Владыки Палладия в обширный дом Трунцевских были переведены учебные комнаты училища, а общежитие разместили в старом здании. Размеры пожертвованного Трунцевскими дома составляли: длина — 10 саж. 8 верш., ширина — 7 саж. 8 верш. Высота первого этажа 4 арш. 4 верш., высота второго — 7 арш. По стенам было 41 окно. На ремонт и обустройство училища Владыка разрешил употребить 22 650 рублей. К зданию сделали пристройку 16х6х4 арш., где располагалась кухня.

На втором же этаже дома на Лебедянской по воле завещателей был устроен храм во имя святой Софии, которая, по словам Владыки Палладия, должна была "...хранить питомцев школы, как и своих детей"⁶. Святая Со-

фия по традиции считается покровительницей мудрости и всякого учения. Поэтому и неудивительно, что училищный храм в Липецке был посвящён именно этой святой. Кроме того, св. мученица София являлась ангелом Софьи Николаевны Трунцевской, принимавшей самое горячее участие в открытии училищной церкви.

В церкви был устроен иконостас следующего размера: ширина — 9 арш. 14 верш. и высота — 5 арш., что позволяет судить о размерах училищного храма⁷.

Первым священником училищного храма св. Софии в новом здании был назначен 5 октября 1876 г. Иоанн Михайлович Рождественский, бывший до этого помощником смотрителя Липецкого духовного училища⁸. И.М. Рождественский окончил в 1832 г. Тамбовскую семинарию, после чего на протяжении 42 лет служил делу воспитания и обучения юношества, из которых 9 лет он преподавал в Тамбовском и Лебедянском духовных училищах, всё остальное время его службы было связано с Липецким духовным училищем. В 1839 г. он был назначен его инспектором, позже состоял в должности помощника смотрителя училища, в коем качестве в 1850 г. был удостоен благодарности от обер-прокурора Св. Синода за "долговременную и весьма полезную службу", а в 1866 г. награжден орденом св. Анны III степени "в воздаяние долговременной и отлично-усердной службы"⁹.

В 1876 г., согласно собственному желанию и предложению депутатов Липецкого училищного округа, Иоанн Михайлович Рождественский был определен в священника во вновь устраиваемую при училище церковь. Причём Преосвященный Палладий во внимание к его благочестивой жизни и преклонным летам рукоположил его в сан

священника без обязательного в таких случаях вступления в брак¹⁰.

Торжественное освящение Софийской церкви состоялось 15 января 1877 г. Его совершил ректор Тамбовской духовной семинарии протоиерей Димитрий Самбикин в сослужении протоиерея Христорождественского собора Иоанна Несмелова, священника училища Иоанна Рождественского и членов училищного правления от духовенства — священника Покровской церкви Симеона Пескова и соборного священника Павла Березина.

Накануне священником Павлом Березиным было совершено всенощное бдение "обновлению храма (13 сентября) и св. Софии". Церковь и прилегающие к ней комнаты были переполнены молящимися, так как многие липчане, зная об этом торжестве, желали присутствовать на освящении. Из-за опасения тесноты в церковь всех не впускали, и многие желающие не попали внутрь. На литию и величание выходили ректор о. Димитрий Самбикин, протоиерей Иоанн Несмелов и священники — Иоанн Рождественский, Симеон Песков, Михаил Сеславинский и Андрей Назарьев. На клиросе пели хоры Христорождественского собора и училища под управлением помощника смотрителя и самого смотрителя.

Утром 15 января после благовеста в соборе состоялось само освящение храма. Первоначально среди храма было совершено освящение воды, после чего священнослужители в алтаре собирали престол, омывали и окропляли его святой водой, облачали в священные одежды. По облачении престола и жертвенника не только храм, но и все комнаты училищного дома были окроплены святой водой. После чего состоялся крестный ход по храму, закончившийся в алтаре возложением на



Здания общежития духовного училища на улице Дворянской (Ленина). Фото 1960-х гг.

престол антиминса со святыми мощами. За освящением последовало чтение часов и литургия, которую совершили те же священники. В проповеди о. ректора семинарии Димитрия собравшиеся услышали о значении храма вообще в учебных заведениях и в особенности в духовном. В заключение о. Димитрий в "...назидание советовал учащимся в своем образовании и, главным образом, в жизни постоянно иметь в виду высшую мудрость, Божественную мудрость — Софию". На память об этом торжестве о. ректор семинарии подарил училищному храму икону Нерукотворного образа Спасителя на золотом фоне (позднее была поставлена над входом в церковь) и служебник с надписью, что именно по нему была впервые совершена литургия в освященном храме¹¹.

На торжественном обеде в доме у Петра Аввакумовича Трунцевского за тостами в честь государя императора и

Синод был произнесён тост и за Преосвященного Палладия Рязанского (бывшего Тамбовского), лично расположившего жертвователя к благодетельности¹².

Вскоре перед руководством училища и липецким отделением училищного совета встала задача сооружения нового корпуса общежития. В декабре 1880 г. на окружном съезде была образована строительная комиссия, председателем которой стал смотритель училища Александр Гаврилович Покровский, а членами — протоиерей Иоанн Несмелов и священники Павел Березин, Семён Песков и Клавдий Орлов. Строительство нового здания на Дворянской велось по проекту, утверждённому весной 1881 г.¹³ Уже в 1881 г. средства на строительство собирали по приходам¹⁴. Взнос определялся в размере 1 копейки с каждой сельской души мужского и женского пола и 2 копеек с каждой городской. Стоимость по-



**Протоиерей Иоанн Михайлович
Рождественский (предположительно).
Фото 1890-х гг.**

стройки по смете, составленной архитектором Андреевым, определялась в 12 520 рублей 90 коп. При постройке здания должен был быть снесён старый деревянный дом — квартиры смотрителя и его помощника.

За 1881 г. год была построена треть здания, а к 1883 г. было завершено строительство нового двухэтажного с подвалами и трёхэтажной пристройкой здания общежития для учащихся Липецкого духовного училища. Корпус был П-образным в плане, с двориком, открытым на Дворянскую. Общая длина здания составляла 20 саж. 2 арш., ширина 15 саж. 1 арш. Длина и ширина трёхэтажной пристройки по 6 аршин. Здание имело высокие потолки и большие окна в количестве 129 штук¹⁵.

Кроме учебного корпуса и корпуса общежития, училищу в это время принадлежали деревянное на кирпичном фундаменте здание училищной больницы, кирпичный флигель, деревянная баня, деревянный сарай, построенный в 1885 г., каретный сарай с сеновалом, деревянный амбар, построенный в 1897 г. В 1901 г. строилась училищная больница.

В 1889 г. в училище обучалось 206 человек. Стоимость проживания в училище в течение учебного года составляла 52 рубля 50 копеек, с инословных — 100 рублей¹⁶. В 1902 г. учащихся было 183 человека, в том числе инословных — 23. Учащиеся обеспечивались формой. На ремне и форменной фуражке красовались буквы "Л.Д.У.". При училище было попечительство о бедных учениках.

Правила приёма в училище были следующими: в приготовительный класс принимались мальчики 9—11 лет с неперменным знанием 10 молитв, истории двенадцатых праздников, умеющие читать по-русски и по-славянски и пересказать прочитанное, списывать с книги без пропусков букв, писать под диктовку, знать цифры в пределах 100, знать арифметические действия, в том числе умножение и деление в уме чисел первой сотни на однозначные. В первый класс — мальчики 10—12 лет, обученные читать и писать, знающие части речи, составные части предложения, историю Ветхого и Нового Завета, 4 арифметических действия, умножение в пределах 100. Количество инословных учащихся было ограничено 10 %¹⁷.

Священник Иоанн Михайлович Рождественский прослужил в Софийской церкви до самой своей смерти, последовавшей 6 января 1898 г. За время своего служения в священном сане о. Иоанн был награжден скуфьей



Вид с соборной колокольни на Лебедянскую улицу. В центре — двухэтажное здание духовного училища, пожертвованное в 1876 г. Трубецкими. Фото начала XX в.

(1878 г.), камилавкой (1881 г.), саном протоиерея (1884 г.), наперсным крестом (1889 г.). Но главная награда, которой сподобился батюшка Иоанн, стали глубочайшая любовь и уважение к нему со стороны липчан, которые даже называли его вторым Иоанном Кронштадтским¹⁸.

Действительно, священник училищной церкви широко прославился своей подвижнической жизнью. Будучи в 1830-х гг. другом и сослуживцем Александра Михайловича Гренкова, он вместе с ним ходил к прозорливому затворнику Илариону Троекуровскому за советом и благословением на поступление в монашество. Но если А. Гренков услышал от старца знаменитые слова: "Иди в Оптину, ты там нужен", — определившие судьбу знаменитого впоследствии иеросхимонаха Амвросия Оптинского, то И. Рождест-

венский получил совсем другой совет: "А ты поживи в миру, и в мире можно спастись". По завету глубоко чтимого им затворника Илариона Иван Михайлович Рождественский навсегда остался в миру, будучи по жизни своей истинным монахом. "Глубокое смирение и кротость, целомудрие и нестяжательность, постоянная религиозная настроенность и христианская любовь к людям, особенно к меньшей братии — вот те качества, которые весьма заметно выделяли его из ряда других людей всю его жизнь". Его душевные качества и подвижническая жизнь стяжали ему такую любовь, уважение и даже благоговение со стороны всех знавших его, что ярко проявилось тотчас после известия о смерти о. Иоанна. Как только печальная весть разнеслась с быстротой молнии по городу, в квартиру почившего стали приходить десятки и



сотни горожан, чтобы почтить память батюшки. Ввиду такого многолюдства тело о. Иоанна на следующий день было перенесено в соборную церковь. "Тут-то и началось целодневное и целонощное моление за почившего. До самого отпевания, которое последовало на третий день после кончины, кажется, не было ни одной минуты, когда бы не окружала гроб толпа плачущих и воздыхающих о потере любимого духовного отца и наставника: приходили старые и юные, приносили во множестве и детей, чтобы проститься с почившим и помолиться об упокоении души его".

В отпевании участвовало всё городское духовенство, а многие жители города даже не смогли попасть внутрь обширного Христорождественского собора, который не вмещал всех желающих почтить память почившего о. Иоанна Рождественского. После отпевания гроб с телом почившего был обнесён вокруг собора и поставлен в холодном приделе, так как о. Иоанна по ходатайству липчан и с разрешения Тамбовского епископа должны были похоронить в специально устроенном склепе под левым приделом Христорождественского собора. 10 января, после устройства склепа, который рыли многие усердствующие "ради батюшки Иоанна", протоиерей училищной церкви был погребен в склепе при огромном стечении народа¹⁹.

После кончины о. Иоанна Рождественского прямо во время поминальной трапезы смотритель Липецкого духовного училища Александр Андреевич Левкоев и другие члены правления предложили учредить стипендию для учащихся училища его имени. Тут же среди присутствующих было собрано для этой цели по подписке более 250 руб.

На собранные за три года пожертвования от духовенства Тамбовской епархии и неизвестных почитателей памяти о. Иоанна, составившие сумму в 2 200 рублей, по ходатайству епископа Тамбовского указом Св. Синода от 17 августа 1902 г. с этого капитала была учреждена "при Липецком духовном училище стипендия имени почившего протоиерея Иоанна Рождественского"²⁰.

На могиле же о. Иоанна ежедневно по просьбам его почитателей служились панихиды. Современник отмечал, что "всегда можно видеть, как спускается народ в склеп на могилу о. Иоанна"²¹. Многие липецкие старожилы помнят, что эта благочестивая традиция продолжалась и в 1920—1930-е гг., пока не был закрыт сам Христорождественский собор.

К началу XX в. здание училища на Лебедянской улице, пожертвованное Грунцевскими, обветшало, в стенах его появились трещины. Дом в это время называют небольшим, низким и ветхим. Для Софийской церкви в нём была отведена небольшая комната на втором этаже. В здании стало опасно находиться, но строительство нового было сопряжено с большими затратами.

Вопрос о постройке нового здания для училища был решён в 1904 г. Предполагалось построить училище с пятью классами — четырьмя штатными и приготовительным, с церковью и квартирой смотрителя. В январе 1905 г. по решению съезда духовенства был начат сбор средств на строительство нового училищного корпуса. Первый проект здания был составлен архитектором Романовичем. Правление Липецкого духовного училища по благословению Преосвященного Иннокентия, епископа Тамбовского и Шацкого, 5 июня 1906 г. представило в Синод план постройки нового классного кор-



пуса и смету на строительство, которые 31 июля были рассмотрены технико-строительным комитетом. В проекте комитет отметил излишества и недостатки. Особо подчёркнул, что окна малы и отношение их площади к площади пола должно быть не менее 1:6. Смежные стены библиотеки и жилых помещений должны быть каменными. Отмечено, что парадная лестница занимает слишком большую площадь. Проект был возвращён для переделки²².

В 1907 г. на Липецком окружном съезде был поставлен вопрос об исправлении замечаний по проекту и необходимости ходатайства перед Святейшим Синодом о выделении ссуды на строительство, так как в наличности имелось к этому времени только 15 тыс. рублей.

Однако на несколько лет дело с сооружением нового здания застопорилось. В 1910 г. причина этого объяснялась "недостатком средств, с одной стороны, и теснотой усадебного места — с другой". Посетивший в этом году Липецкое духовное училище Тамбовский епископ Кирилл (Смирнов) нашел, что церковь училища содержится опрятно, но всё в ней: и иконостас, и утварь, и ризница обветшали. Оставшись довольным состоянием дел в учебно-воспитательном отношении, Владыка рекомендовал смотрителю училища и о. депутатам скорее озаботиться постройкой нового здания²³.

В 1912 г. в связи с планируемым шестиклассным устройством духовных училищ по указу Святейшего Синода был составлен новый проект, утверждённый 3—18 декабря 1912 г. и предусматривающий сооружение двух дополнительных классов — 5 и 6, физического кабинета, "размером 43 кубических сажени каждая комната", и дополнительных коридоров — 48 куб. саж. с подвалами — 24 куб. саж. Была расши-

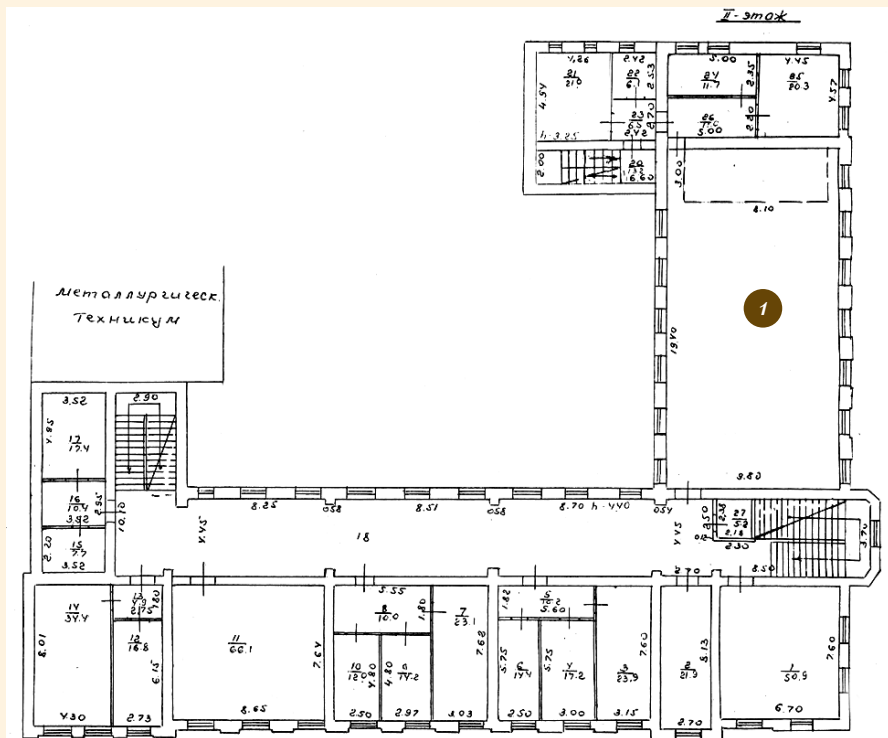
рена церковь "на 4 аршина по длине, что при высоте двух этажей 15,5 аршина и при ширине 13 аршин". Смета на строительство, таким образом, выросла до 100 000 рублей.

Новый проект, составленный архитектором Андреевым в 1912 г., после долгого рассмотрения также был признан неудовлетворительным и в конце концов строительство здания было начато по проекту Владимира Ивановича Фреймана, окончившего в 1901 г. Императорскую Академию художеств и в звании художника-архитектора занявшего в 1902 г. по конкурсу должность архитектора Тамбовской епархии²⁴.

Заготовка материалов для строительства началась в январе 1913 г. Договор, заключённый с подрядчиком 19 января 1913 г., обязывал его в том же году исполнить основной объём работы. Все работы оценивались в 68 882 руб. 92 коп.²⁵ Существовавшее классное здание в 1913 г. было сломано, а годный материал использован на строительство нового.

Постройка большого двухэтажного здания, рассчитанного на 6 классов, с гимнастическим залом и домовой церковью святой Софии велась в 1913—1914 гг. из красного кирпича с применением для отделки шлакового кирпича, изготовлявшегося на Сокольском заводе²⁶. Постройка за счёт этого приобрела необычный и привлекательный фасад. Под зданием был устроен подвал для размещения котельной, кладовой, архива и помещений прислуги. К зданию примыкала кирпичная пристройка для кухни и размещения квартиры смотрителя. В здании было устроено пароводяное отопление. По Гостиной улице к нему примыкала каменная ограда с воротами и калиткой.

Ревизионная комиссия в январе 1914 г. в присутствии смотрителя училища Александра Сергеевича Черни-



План второго этажа здания бывшего духовного училища.

Под № 1 – актовый зал, устроенный в настоящее время в помещении храма св. Софии

кова и члена строительного комитета учителя Матвея Жданова осмотрела постройку и нашла, что все работы выполнены добросовестно, согласно требованиям строительного искусства и установленной сметы. Постановление комиссии о приёмке здания утвердил архиепископ Кирилл 23 января 1914 г.²⁷

Незадолго до этого на вечернем заседании Липецкого окружного съезда духовенства, проходившем 18 января, смотритель Липецкого духовного училища А.С. Черников сообщил, что в 1914 г. "будет прославление св. Питирима Тамбовского, и в этом же году будет освящение <...> нового училищного здания; по этому желательнее было

бы, чтобы <...> училище носило название имени святителя Питирима, что может служить, с одной стороны, памятью того, что наше училище было освящено в год прославления святого Питирима, а с другой — залогом будущего процветания <...> училища под молитвенным покровительством новопреславленного святителя Питирима". Заслушав заявление смотрителя, "съезд находит его вполне отвечающим тому великому религиозному чувству, которое одушевляет всех членов съезда при мысли о прославлении Тамбовского Святителя" и обращается <...> к его Высокопреосвященству с просьбой ходатайствовать пред Святейшим Сино-



Современный вид здания бывшего духовного училища. Фото 2003 г.

дом о таком названии училища". На прошение последовала резолюция Его Высокопреосвященства: "1914 января 23. Согласен. Консистории заготовить надлежащее представление. А. Кирилл"²⁸.

Во время строительства нового корпуса училища с 1913 по 1914 гг. занятия проводились во временно устроенных классах в корпусе общежития²⁹. Там же, видимо, действовала и временная Софийская церковь.

В 1914 г., после окончания строительства и отделки нового здания училища, церковь была перенесена в новое просторное помещение на втором этаже правого крыла здания, выходящего на Гостиную улицу.

Сначала иконостас старого храма как пригодный для небольшой сельской церкви с разрешения епископа Тамбовского Кирилла правлением училища был назначен к продаже³⁰, а в новую церковь заказан проект иконостаса. 18 января 1914 г. проект, представ-

ленный Белоусовым, был одобрен и принят на "соединённом заседании" правления училища и строительного комитета. На изготовление иконостаса в годовой смете были заложены 4 000 рублей. На следующем заседании должны были "о святых иконах художественного ли письма или иконописного иметь суждение" и решить, "войти в соглашение с художниками или иконописцами". В том же году завершилось устройство домового храма сооружением иконостаса длиной 13 арш. и высотой 7 арш. Общая стоимость его составила 4 500 рублей³¹.

Софийская церковь освещалась электричеством и удивляла всех своим благолепием. Стены храма были выкрашены в нежно-зелёный цвет. На их фоне выделялся своей белизной иконостас с живописными иконами. У "клиросов стояли вновь приобретённые киоты". 17 сентября в храме отмечался престольный праздник. Накануне о. духовником училища протоиере-

ем П. Никольским в сослужении отцов членов правления училища священника И.Я. Цебрикова и диакона училищной церкви В. Покровского устроено было всенощное бдение³².

А 9 октября 1914 г. Высокопреосвященным Кириллом, архиепископом Тамбовским и Шацким был совершён чин освящения Софийской домово́й церкви в новом здании Липецкого духовного училища³³. Накануне, 8 числа в 3 часа дня, Высокопреосвященный Владыка Кирилл подъехал к зданию училища. Училищный хор, заранее выстроившись у подъезда, ждал прибытия Владыки. Священник А. Скрижалин кратко приветствовал высокого гостя и поднёс ему хлеб-соль. Хлебом-солью встретила его и хозяйка в квартире смотрителя. "В 4,5 часа началась церковная служба. Белая, светлая, с изящным иконостасом, украшенным прекрасною живописью, при свете электрических лампочек, церковь была дивно хороша. Началось всенощное богослужение, окончившееся в 9 часов вечера. 9 октября в 7,5 часов утра архипастырь в сослужении отцов депутатов съезда и местных городских священников совершил чин освящения церкви, около 10 часов утра началась литургия".

В этот же день училищу было присвоено имя Святителя Питирима Тамбовского. Торжественный "акт начался прочтением указа Св. Синода о присвоении Липецкому духовному училищу имени Питиримовского. Затем смотритель училища прочёл приветственные телеграммы". В торжественной обстановке прозвучал отчёт смотрителя училища за 1913–1914 гг. "По прочтении отчёта лучшие по успехам и поведению ученики удостоились получить из рук Владыки наградные книги. Священник А. Скрижалин <...> преподнёс смотрителю икону Божией Матери <...> Владыка ... благословил его смот-

рителя <...> После этого Владыка благословил каждого ученика иконкой Св. Питирима". В завершение торжества прозвучал гимн и Владыка, осмотрев помещения общежития, около 5 часов вечера отбыл в новое здание училища, где была устроена скромная трапеза. В начале 8 часа вечера, простившись с присутствующими, Владыка отбыл на вокзал³⁴.

В том же 1914 г. в училище обучалось 219 человек. Все они были прихожанами Софийского храма.

В годы Первой мировой войны Липецким отделением Всероссийского общества попечения о беженцах в здании духовного училища был открыт пансион, воспитанники которого жили здесь же, в нескольких классных комнатах, переделанных под общежитие.

Сначала революция и последовавший за ней Декрет об отделении Церкви от государства решили судьбу Липецкого духовного училища, а 6 июля 1918 г. комиссия по народному образованию при Липецком совдепе потребовала передать здание "в народный комиссариат для помещения гимназии". Липецкий благочинный вынес рассмотрение этого вопроса на окружное заседание, состоявшееся 10 июля³⁵. Однако и без учёта мнения духовенства и правления училища оно в том же году было закрыто и передано в распоряжение военного ведомства. С закрытием училища прекратила свою деятельность и Софийская церковь.

В годы войны в здании училища размещался госпиталь, потом школа № 5. С 1970 г. — Институт усовершенствования учителей, а в настоящее время его занимает Липецкий облздравотдел.

Менее повезло зданию училищного общежития. В нем проходило первое заседание Липецкого совдепа³⁶, потом здание пустовало. С февраля 1918 г., как следует из отчёта о деятельности

Липецкого народного музея за ноябрь 1926 г., в здании общежития училища размещался ревтрибунал³⁷. После этого здание бывшего общежития занимали различные учреждения, а в 1973 г. оно было снесено.

Корпус духовного училища на бывшей улице Лебедянской (ныне — Зегеля) сохранился практически в неизменном виде. Утрачены лишь купол с главкой и крестом над притвором церкви и маленькая главка над алтарём³⁸.

Хочется верить, что со временем здание будет возвращено его истинно-

му владельцу для использования по назначению. Для молодой Липецкой епархии проблема создания собственного духовного училища и подготовки священно- и церковнослужителей сегодня весьма актуальна. Первым шагом могла бы стать установка на фасаде здания бывшего училища мемориальной доски в память домового храма во имя Святой Софии и его благодотворителей — Петра Аввакумовича и Софьи Николаевны Трунцевских. А следующим шагом должно стать возрождение самого храма и училища.

Священно- и церковнослужители храма святой Софии

Священники:

Рожественский Иван Михайлович — 1876—1898

Громковский Павел Кондратович — 1898—1904

Ястребов Василий — 1905—1906

Познанский Виктор — 1906

Трунцев Иван — 1906—1907

Торбеевский Павел Иванович — 1907—1909

Стеженский Николай Григорьевич — 1909—1911

Никольский Пётр — 1911—1915

Ястребцев Михаил Васильевич — 1916—1918

Диаконы:

Покровский В. — уп. 1914

Псаломщики:

Романовский Яков — уп. 1892

Певницкий Константин Михайлович — уп. 1898